

**УТВЕРЖДЕНО**

Директор ГБУ Калининградской области ПОО  
«Колледж мехатроники и пищевой индустрии»



*[Handwritten signature]*  
А.В. Даниленков

*[Handwritten signature]* 20 18 г.

**Отчет  
о самообследовании  
государственного бюджетного учреждения  
Калининградской области профессиональной  
образовательной организации  
«Колледж мехатроники и пищевой индустрии»  
по состоянию на 1 апреля 2018 года**

## Оглавление

1. Показатели деятельности профессиональной образовательной организации, подлежащей самообследованию .....	3
2. Показатели деятельности организации дополнительного образования, подлежащей самообследованию .....	9
3. Показатели деятельности организации дополнительного профессионального образования, подлежащей самообследованию .....	13
4. Общая характеристика организации: .....	16
4.1. Справка об организации .....	16
4.2. Социальное партнерство .....	16
4.3. Международное сотрудничество .....	16
5. Образовательная деятельность .....	17
5.1. Состав обучающихся .....	17
5.2. Анализ контингента (динамика 3 лет) 2013-2014; 2014-2015; 2015-2016 учебные годы .....	18
5.3. Выполнение плана набора обучающихся (динамика 3 лет) .....	19
5.4. Воспитательная работа и социальная защита обучающихся .....	20
6. Система управления организации .....	22
7. Содержание и качество подготовки обучающихся .....	25
7.1. Содержание подготовки обучающихся .....	25
7.2. Качество знаний обучающихся (динамика 3 лет) .....	25
7.3. Государственная итоговая аттестация выпускников .....	26
8. Организация учебного процесса .....	26
Режим работы организации: .....	27
9. Востребованность выпускников .....	28
10. Качество кадрового, учебно-методического, библиотечно-информационного обеспечения .....	28
10.1. Кадровый потенциал .....	28
10.2. Библиотечно-информационное обеспечение .....	29
11. Материально-техническая и производственная база .....	29

## 1. Показатели деятельности профессиональной образовательной организации, подлежащей самообследованию

№ п/п	Показатели	Единица измерения	Значение показателя
<b>1</b>	<b>Образовательная деятельность</b>		
1.1	Общая численность студентов (курсантов), обучающихся по образовательным программам подготовки квалифицированных рабочих, служащих, в том числе:	человек	269
1.1.1	по очной форме обучения	человек	269
1.1.2	по очно-заочной форме обучения	человек	0
1.1.3	по заочной форме обучения	человек	0
1.2	Общая численность студентов (курсантов), обучающихся по образовательным программам подготовки специалистов среднего звена, в том числе:	человек	562
1.2.1	по очной форме обучения	человек	491
1.2.2	по очно-заочной форме обучения	человек	0
1.2.3	по заочной форме обучения	человек	71
1.3	Количество реализуемых образовательных программ среднего профессионального образования	единиц	8
1.4	Численность студентов (курсантов), зачисленных на первый курс на очную форму обучения, за отчетный период	человек	225
1.5	Численность/удельный вес численности выпускников, прошедших государственную итоговую аттестацию и получивших оценки "хорошо" и "отлично", в общей численности выпускников	человек/%	130 / 67,78
1.6	Численность/удельный вес численности студентов (курсантов), ставших победителями и призерами олимпиад, конкурсов профессионального мастерства федерального и международного уровней, в общей численности студентов (курсантов)	человек/%	0 / 0
1.7	Численность/удельный вес численности студентов (курсантов), обучающихся по очной форме обучения, получающих государственную академическую стипендию, в общей численности студентов	человек/%	297 / 34,8
1.8	Численность/удельный вес численности педагогических работников в общей численности работников	человек/%	36 / 67,9
1.9	Численность/удельный вес численности педагогических работников, имеющих высшее образование, в общей численности педагогических работников	человек/%	34 / 94,4
1.10	Численность/удельный вес численности педагогических работников, которым по результатам аттестации присвоена квалификационная категория, в общей численности педагогических работников, в том числе:	человек/%	13 / 36,11
1.10.1	Высшая	человек/%	9 / 25,0



1.10.2	Первая	человек/%	4 / 11,11
1.11	Численность/удельный вес численности педагогических работников, прошедших повышение квалификации/профессиональную переподготовку за последние 3 года, в общей численности педагогических работников	человек/%	27 / 75,0
1.12	Численность/удельный вес численности педагогических работников, участвующих в международных проектах и ассоциациях, в общей численности педагогических работников	человек/%	11 / 30,56
1.13	Общая численность студентов (курсантов) образовательной организации, обучающихся в филиале образовательной организации	человек	
	-		-
<b>2</b>	<b>Финансово-экономическая деятельность</b>		
2.1	Доходы образовательной организации по всем видам финансового обеспечения (деятельности)	тыс. руб.	57656,1
2.2	Доходы образовательной организации по всем видам финансового обеспечения (деятельности) в расчете на одного педагогического работника	тыс. руб.	1601,56
2.3	Доходы образовательной организации из средств от приносящей доход деятельности в расчете на одного педагогического работника	тыс. руб.	161,18
2.4	Отношение среднего заработка педагогического работника в образовательной организации (по всем видам финансового обеспечения (деятельности)) к соответствующей среднемесячной начисленной заработной плате наемных работников в организациях, у индивидуальных предпринимателей и физических лиц (среднемесячному доходу от трудовой деятельности) в субъекте Российской Федерации	%	107,32
<b>3</b>	<b>Инфраструктура</b>		
3.1	Общая площадь помещений, в которых осуществляется образовательная деятельность, в расчете на одного студента (курсанта)	кв. м	7,18
3.2	Количество компьютеров со сроком эксплуатации не более 5 лет в расчете на одного студента (курсанта)	единиц	0,07
3.3	Численность/удельный вес численности студентов (курсантов), проживающих в общежитиях, в общей численности студентов (курсантов), нуждающихся в общежитиях	человек/%	106 / 100
<b>4</b>	<b>Обучение инвалидов и лиц с ограниченными возможностями здоровья</b>		
4.1	Численность/удельный вес численности студентов (курсантов) из числа инвалидов и лиц с ограниченными возможностями здоровья, числа инвалидов и лиц с ограниченными возможностями здоровья, в общей численности студентов (курсантов)	человек/%	6 / 0,7
4.2	Общее количество адаптированных образовательных программ среднего профессионального образования, в том числе	единиц	0
	для инвалидов и лиц с ограниченными возможностями здоровья с нарушениями зрения	единиц	0
	для инвалидов и лиц с ограниченными возможностями здоровья с нарушениями слуха	единиц	0
	для инвалидов и лиц с ограниченными возможностями здоровья с нарушениями опорно-двигательного аппарата	единиц	0
	для инвалидов и лиц с ограниченными возможностями здоровья с другими нарушениями	единиц	0
	для инвалидов и лиц с ограниченными возможностями здоровья со сложными дефектами (два и более нарушений)	единиц	0
4.3	Общая численность инвалидов и лиц с ограниченными возможностями	человек	4

	здоровья, обучающихся по программам подготовки квалифицированных рабочих, служащих, в том числе		
4.3.1	по очной форме обучения	человек	4
	инвалидов и лиц с ограниченными возможностями здоровья с нарушениями зрения	человек	0
	инвалидов и лиц с ограниченными возможностями здоровья с нарушениями слуха	человек	2
	инвалидов и лиц с ограниченными возможностями здоровья с нарушениями опорно-двигательного аппарата	человек	1
	инвалидов и лиц с ограниченными возможностями здоровья с другими нарушениями	человек	1
	инвалидов и лиц с ограниченными возможностями здоровья со сложными дефектами (два и более нарушений)	человек	0
4.3.2	по очно-заочной форме обучения	человек	0
	инвалидов и лиц с ограниченными возможностями здоровья с нарушениями зрения	человек	0
	инвалидов и лиц с ограниченными возможностями здоровья с нарушениями слуха	человек	0
	инвалидов и лиц с ограниченными возможностями здоровья с нарушениями опорно-двигательного аппарата	человек	0
	инвалидов и лиц с ограниченными возможностями здоровья с другими нарушениями	человек	0
	инвалидов и лиц с ограниченными возможностями здоровья со сложными дефектами (два и более нарушений)	человек	0
4.3.3	по заочной форме обучения	человек	0
	инвалидов и лиц с ограниченными возможностями здоровья с нарушениями зрения	человек	0
	инвалидов и лиц с ограниченными возможностями здоровья с нарушениями слуха	человек	0
	инвалидов и лиц с ограниченными возможностями здоровья с нарушениями опорно-двигательного аппарата	человек	0
	инвалидов и лиц с ограниченными возможностями здоровья с другими нарушениями	человек	0
	инвалидов и лиц с ограниченными возможностями здоровья со сложными дефектами (два и более нарушений)	человек	0
4.4	Общая численность инвалидов и лиц с ограниченными возможностями здоровья, обучающихся по адаптированным образовательным программам подготовки квалифицированных рабочих, служащих, в том числе	человек	0
4.4.1	по очной форме обучения	человек	0
	инвалидов и лиц с ограниченными возможностями здоровья с нарушениями зрения	человек	0
	инвалидов и лиц с ограниченными возможностями здоровья с нарушениями слуха	человек	0
	инвалидов и лиц с ограниченными возможностями здоровья с нарушениями опорно-двигательного аппарата	человек	0



	инвалидов и лиц с ограниченными возможностями здоровья с другими нарушениями	человек	0
	инвалидов и лиц с ограниченными возможностями здоровья со сложными дефектами (два и более нарушений)	человек	0
4.4.2	по очно-заочной форме обучения	человек	0
	инвалидов и лиц с ограниченными возможностями здоровья с нарушениями зрения	человек	0
	инвалидов и лиц с ограниченными возможностями здоровья с нарушениями слуха	человек	0
	инвалидов и лиц с ограниченными возможностями здоровья с нарушениями опорно-двигательного аппарата	человек	0
	инвалидов и лиц с ограниченными возможностями здоровья с другими нарушениями	человек	0
	инвалидов и лиц с ограниченными возможностями здоровья со сложными дефектами (два и более нарушений)	человек	0
4.4.3	по заочной форме обучения	человек	0
	инвалидов и лиц с ограниченными возможностями здоровья с нарушениями зрения	человек	0
	инвалидов и лиц с ограниченными возможностями здоровья с нарушениями слуха	человек	0
	инвалидов и лиц с ограниченными возможностями здоровья с нарушениями опорно-двигательного аппарата	человек	0
	инвалидов и лиц с ограниченными возможностями здоровья с другими нарушениями	человек	0
	инвалидов и лиц с ограниченными возможностями здоровья со сложными дефектами (два и более нарушений)	человек	0
4.5	Общая численность инвалидов и лиц с ограниченными возможностями здоровья, обучающихся по программам подготовки специалистов среднего звена, в том числе	человек	2
4.5.1	по очной форме обучения	человек	2
	инвалидов и лиц с ограниченными возможностями здоровья с нарушениями зрения	человек	0
	инвалидов и лиц с ограниченными возможностями здоровья с нарушениями слуха	человек	0
	инвалидов и лиц с ограниченными возможностями здоровья с нарушениями опорно-двигательного аппарата	человек	1
	инвалидов и лиц с ограниченными возможностями здоровья с другими нарушениями	человек	1
	инвалидов и лиц с ограниченными возможностями здоровья со сложными дефектами (два и более нарушений)	человек	0
4.5.2	по очно-заочной форме обучения	человек	0
	инвалидов и лиц с ограниченными возможностями здоровья с нарушениями зрения	человек	0
	инвалидов и лиц с ограниченными возможностями здоровья с нарушениями слуха	человек	0
	инвалидов и лиц с ограниченными возможностями здоровья с нарушениями опорно-двигательного аппарата	человек	0

	инвалидов и лиц с ограниченными возможностями здоровья с другими нарушениями	человек	0
	инвалидов и лиц с ограниченными возможностями здоровья со сложными дефектами (два и более нарушений)	человек	0
4.5.3	по заочной форме обучения	человек	0
	инвалидов и лиц с ограниченными возможностями здоровья с нарушениями зрения	человек	0
	инвалидов и лиц с ограниченными возможностями здоровья с нарушениями слуха	человек	0
	инвалидов и лиц с ограниченными возможностями здоровья с нарушениями опорно-двигательного аппарата	человек	0
	инвалидов и лиц с ограниченными возможностями здоровья с другими нарушениями	человек	0
	инвалидов и лиц с ограниченными возможностями здоровья со сложными дефектами (два и более нарушений)	человек	0
4.6	Общая численность инвалидов и лиц с ограниченными возможностями здоровья, обучающихся по адаптированным образовательным программам подготовки специалистов среднего звена, в том числе	человек	0
4.6.1	по очной форме обучения	человек	0
	инвалидов и лиц с ограниченными возможностями здоровья с нарушениями зрения	человек	0
	инвалидов и лиц с ограниченными возможностями здоровья с нарушениями слуха	человек	0
	инвалидов и лиц с ограниченными возможностями здоровья с нарушениями опорно-двигательного аппарата	человек	0
	инвалидов и лиц с ограниченными возможностями здоровья с другими нарушениями	человек	0
	инвалидов и лиц с ограниченными возможностями здоровья со сложными дефектами (два и более нарушений)	человек	0
4.6.2	по очно-заочной форме обучения	человек	0
	инвалидов и лиц с ограниченными возможностями здоровья с нарушениями зрения	человек	0
	инвалидов и лиц с ограниченными возможностями здоровья с нарушениями слуха	человек	0
	инвалидов и лиц с ограниченными возможностями здоровья с нарушениями опорно-двигательного аппарата	человек	0
	инвалидов и лиц с ограниченными возможностями здоровья с другими нарушениями	человек	0
	инвалидов и лиц с ограниченными возможностями здоровья со сложными дефектами (два и более нарушений)	человек	0
4.6.3	по заочной форме обучения	человек	0
	инвалидов и лиц с ограниченными возможностями здоровья с нарушениями зрения	человек	0
	инвалидов и лиц с ограниченными возможностями здоровья с нарушениями слуха	человек	0
	инвалидов и лиц с ограниченными возможностями здоровья с нарушениями опорно-двигательного аппарата	человек	0

	инвалидов и лиц с ограниченными возможностями здоровья с другими нарушениями	человек	0
	инвалидов и лиц с ограниченными возможностями здоровья со сложными дефектами (два и более нарушений)	человек	0
4.7	Численность/удельный вес численности работников образовательной организации, прошедших повышение квалификации по вопросам получения среднего профессионального образования инвалидами и лицами с ограниченными возможностями здоровья, в общей численности работников образовательной организации	человек/%	0 / 0



## 2. Показатели деятельности организации дополнительного образования, подлежащей самообследованию

№ п/п	Показатели	Единица измерения	Значение показателя
1.	Образовательная деятельность		
1.1	Общая численность учащихся, в том числе:	человек	45
1.1.1	Детей дошкольного возраста (3 - 7 лет)	человек	0
1.1.2	Детей младшего школьного возраста (7 - 11 лет)	человек	0
1.1.3	Детей среднего школьного возраста (11 - 15 лет)	человек	0
1.1.4	Детей старшего школьного возраста (15 - 17 лет)	человек	45
1.2	Численность учащихся, обучающихся по образовательным программам по договорам об оказании платных образовательных услуг	человек	0
1.3	Численность/удельный вес численности учащихся, занимающихся в 2-х и более объединениях (кружках, секциях, клубах), в общей численности учащихся	человек/%	0/0
1.4	Численность/удельный вес численности учащихся с применением дистанционных образовательных технологий, электронного обучения, в общей численности учащихся	человек/%	0/0
1.5	Численность/удельный вес численности учащихся по образовательным программам для детей с выдающимися способностями, в общей численности учащихся	человек/%	0/0
1.6	Численность/удельный вес численности учащихся по образовательным программам, направленным на работу с детьми с особыми потребностями в образовании, в общей численности учащихся, в том числе:	человек/%	0/0
1.6.1	Учащиеся с ограниченными возможностями здоровья	человек/%	0/0
1.6.2	Дети-сироты, дети, оставшиеся без попечения родителей	человек/%	0/0
1.6.3	Дети-мигранты	человек/%	0/0
1.6.4	Дети, попавшие в трудную жизненную ситуацию	человек/%	0/0
1.7	Численность/удельный вес численности учащихся, занимающихся учебно-исследовательской, проектной деятельностью, в общей численности учащихся	человек/%	0/0
1.8	Численность/удельный вес численности учащихся, принявших участие в массовых мероприятиях (конкурсы, соревнования, фестивали, конференции), в общей численности учащихся, в том числе:	человек/%	40/5
1.8.1	На муниципальном уровне	человек/%	25/3
1.8.2	На региональном уровне	человек/%	15/2
1.8.3	На межрегиональном уровне	человек/%	0/0
1.8.4	На федеральном уровне	человек/%	0/0

1.8.5	На международном уровне	человек/%	0/0
1.9	Численность/удельный вес численности учащихся - победителей и призеров массовых мероприятий (конкурсы, соревнования, фестивали, конференции), в общей численности учащихся, в том числе:	человек/%	0/0
1.9.1	На муниципальном уровне	человек/%	0/0
1.9.2	На региональном уровне	человек/%	0/0
1.9.3	На межрегиональном уровне	человек/%	0/0
1.9.4	На федеральном уровне	человек/%	0/0
1.9.5	На международном уровне	человек/%	0/0
1.10	Численность/удельный вес численности учащихся, участвующих в образовательных и социальных проектах, в общей численности учащихся, в том числе:	человек/%	0/0
1.10.1	Муниципального уровня	человек/%	0/0
1.10.2	Регионального уровня	человек/%	0/0
1.10.3	Межрегионального уровня	человек/%	0/0
1.10.4	Федерального уровня	человек/%	0/0
1.10.5	Международного уровня	человек/%	0/0
1.11	Количество массовых мероприятий, проведенных образовательной организацией, в том числе:	единиц	5
1.11.1	На муниципальном уровне	единиц	2
1.11.2	На региональном уровне	единиц	2
1.11.3	На межрегиональном уровне	единиц	0
1.11.4	На федеральном уровне	единиц	0
1.11.5	На международном уровне	единиц	1
1.12	Общая численность педагогических работников	человек	3
1.13	Численность/удельный вес численности педагогических работников, имеющих высшее образование, в общей численности педагогических работников	человек/%	3/100
1.14	Численность/удельный вес численности педагогических работников, имеющих высшее образование педагогической направленности (профиля), в общей численности педагогических работников	человек/%	0/0
1.15	Численность/удельный вес численности педагогических работников, имеющих среднее профессиональное образование, в общей численности педагогических работников	человек/%	0/0
1.16	Численность/удельный вес численности педагогических работников, имеющих среднее профессиональное образование педагогической направленности (профиля), в общей численности педагогических работников	человек/%	0/0



1.17	Численность/удельный вес численности педагогических работников, которым по результатам аттестации присвоена квалификационная категория, в общей численности педагогических работников, в том числе:	человек/%	1/33
1.17.1	Высшая	человек/%	1/33
1.17.2	Первая	человек/%	0
1.18	Численность/удельный вес численности педагогических работников в общей численности педагогических работников, педагогический стаж работы которых составляет:	человек/%	2/67
1.18.1	До 5 лет	человек/%	2/67
1.18.2	Свыше 30 лет	человек/%	0/0
1.19	Численность/удельный вес численности педагогических работников в общей численности педагогических работников в возрасте до 30 лет	человек/%	0/0
1.20	Численность/удельный вес численности педагогических работников в общей численности педагогических работников в возрасте от 55 лет	человек/%	0/0
1.21	Численность/удельный вес численности педагогических и административно-хозяйственных работников, прошедших за последние 5 лет повышение квалификации/профессиональную переподготовку по профилю педагогической деятельности или иной осуществляемой в образовательной организации деятельности, в общей численности педагогических и административно-хозяйственных работников	человек/%	3/100
1.22	Численность/удельный вес численности специалистов, обеспечивающих методическую деятельность образовательной организации, в общей численности сотрудников образовательной организации	человек/%	0/0
1.23	Количество публикаций, подготовленных педагогическими работниками образовательной организации:		0/0
1.23.1	За 3 года	единиц	0/0
1.23.2	За отчетный период	единиц	0/0
1.24	Наличие в организации дополнительного образования системы психолого-педагогической поддержки одаренных детей, иных групп детей, требующих повышенного педагогического внимания	да/нет	0/0
2.	Инфраструктура		
2.1	Количество компьютеров в расчете на одного учащегося	единиц	1
2.2	Количество помещений для осуществления образовательной деятельности, в том числе:	единиц	3
2.2.1	Учебный класс	единиц	1
2.2.2	Лаборатория	единиц	2
2.2.3	Мастерская	единиц	0
2.2.4	Танцевальный класс	единиц	0
2.2.5	Спортивный зал	единиц	0
2.2.6	Бассейн	единиц	0



2.3	Количество помещений для организации досуговой деятельности учащихся, в том числе:	единиц	0
2.3.1	Актовый зал	единиц	0
2.3.2	Концертный зал	единиц	0
2.3.3	Игровое помещение	единиц	0
2.4	Наличие загородных оздоровительных лагерей, баз отдыха	да/нет	0
2.5	Наличие в образовательной организации системы электронного документооборота	да/нет	0
2.6	Наличие читального зала библиотеки, в том числе:	да/нет	да
2.6.1	С обеспечением возможности работы на стационарных компьютерах или использования переносных компьютеров	да/нет	да
2.6.2	С медиатекой	да/нет	да
2.6.3	Оснащенного средствами сканирования и распознавания текстов	да/нет	нет
2.6.4	С выходом в Интернет с компьютеров, расположенных в помещении библиотеки	да/нет	да
2.6.5	С контролируемой распечаткой бумажных материалов	да/нет	да
2.7	Численность/удельный вес численности учащихся, которым обеспечена возможность пользоваться широкополосным Интернетом (не менее 2 Мб/с), в общей численности учащихся	человек/%	45/100

### 3. Показатели деятельности организации дополнительного профессионального образования, подлежащей самообследованию

N п/п	Показатели	Единица измерения	Значение показателя
1.	Образовательная деятельность		
1.1	Численность/удельный вес численности слушателей, обучившихся по дополнительным профессиональным программам повышения квалификации, в общей численности слушателей, прошедших обучение в образовательной организации	человек/%	8/18
1.2	Численность/удельный вес численности слушателей, обучившихся по дополнительным профессиональным программам профессиональной переподготовки, в общей численности слушателей, прошедших обучение в образовательной организации	человек/%	36/82
1.3	Численность/удельный вес численности слушателей, направленных на обучение службами занятости, в общей численности слушателей, прошедших обучение в образовательной организации за отчетный период	человек/%	0/0
1.4	Количество реализуемых дополнительных профессиональных программ, в том числе:	единиц	5
1.4.1	Программ повышения квалификации	единиц	1
1.4.2	Программ профессиональной переподготовки	единиц	4
1.5	Количество разработанных дополнительных профессиональных программ за отчетный период	единиц	5
1.5.1	Программ повышения квалификации	единиц	1
1.5.2	Программ профессиональной переподготовки	единиц	4
1.6	Удельный вес дополнительных профессиональных программ по приоритетным направлениям развития науки, техники и технологий в общем количестве реализуемых дополнительных профессиональных программ	%	0
1.7	Удельный вес дополнительных профессиональных программ, прошедших профессионально-общественную аккредитацию, в общем количестве реализуемых дополнительных профессиональных программ	%	0
1.8	Численность/удельный вес численности научно-педагогических работников, имеющих ученые степени и (или) ученые звания, в общей численности научно-педагогических работников образовательной организации	человек/%	0
1.9	Численность/удельный вес численности научно-педагогических работников, прошедших за отчетный период повышение квалификации или профессиональную переподготовку, в общей численности научно-педагогических работников	человек/%	0
1.10	Численность/удельный вес численности педагогических работников, которым по результатам аттестации присвоена квалификационная категория, в общей численности педагогических работников, в том числе:	человек/%	0

1.10.1	Высшая	человек/%	0
1.10.2	Первая	человек/%	0
1.11	Средний возраст штатных научно-педагогических работников организации дополнительного профессионального образования	лет	0
1.12	Результативность выполнения образовательной организацией государственного задания в части реализации дополнительных профессиональных программ	%	0
2.	Научно-исследовательская деятельность		
2.1	Количество цитирований в индексируемой системе цитирования Web of Science в расчете на 100 научно-педагогических работников	единиц	0
2.2	Количество цитирований в индексируемой системе цитирования Scopus в расчете на 100 научно-педагогических работников	единиц	0
2.3	Количество цитирований в РИНЦ в расчете на 100 научно-педагогических работников	единиц	0
2.4	Количество статей в научной периодике, индексируемой в системе цитирования Web of Science, в расчете на 100 научно-педагогических работников	единиц	0
2.5	Количество статей в научной периодике, индексируемой в системе цитирования Scopus, в расчете на 100 научно-педагогических работников	единиц	0
2.6	Количество публикаций в РИНЦ в расчете на 100 научно-педагогических работников	единиц	0
2.7	Общий объем НИОКР	тыс. руб.	0
2.8	Объем НИОКР в расчете на одного научно-педагогического работника	тыс. руб.	0
2.9	Удельный вес доходов от НИОКР в общих доходах образовательной организации	%	0
2.10	Удельный вес НИОКР, выполненных собственными силами (без привлечения соисполнителей), в общих доходах образовательной организации от НИОКР	%	0
2.11	Количество подготовленных печатных учебных изданий (включая учебники и учебные пособия), методических и периодических изданий, количество изданных за отчетный период	единиц	0
2.12	Количество проведенных международных и всероссийских (межрегиональных) научных семинаров и конференций	единиц	0
2.13	Количество подготовленных научных и научно-педагогических кадров высшей квалификации за отчетный период	человек	0
2.14	Численность/удельный вес численности научно-педагогических работников без ученой степени - до 30 лет, кандидатов наук - до 35 лет, докторов наук - до 40 лет, в общей численности научно-педагогических работников	чел./%	0
2.15	Число научных журналов, в том числе электронных, издаваемых образовательной организацией	единиц	0
3.	Финансово-экономическая деятельность		



3.1	Доходы образовательной организации по всем видам финансового обеспечения (деятельности)	тыс. руб.	0
3.2	Доходы образовательной организации по всем видам финансового обеспечения (деятельности) в расчете на одного научно-педагогического работника	тыс. руб.	0
3.3	Доходы образовательной организации из средств от приносящей доход деятельности в расчете на одного научно-педагогического работника	тыс. руб.	0
4.	Инфраструктура		
4.1	Общая площадь помещений, в которых осуществляется образовательная деятельность, в расчете на одного слушателя, в том числе:	кв. м	209
4.1.1	Имеющихся у образовательной организации на праве собственности	кв. м	0
4.1.2	Закрепленных за образовательной организацией на праве оперативного управления	кв. м	209
4.1.3	Предоставленных образовательной организации в аренду, безвозмездное пользование	кв. м	0
4.2	Количество экземпляров печатных учебных изданий (включая учебники и учебные пособия) из общего количества единиц хранения библиотечного фонда, состоящих на учете, в расчете на одного слушателя	единиц	307
4.3	Количество электронных учебных изданий (включая учебники и учебные пособия)	единиц	3
4.4	Численность/удельный вес численности слушателей, проживающих в общежитиях, в общей численности слушателей, нуждающихся в общежитиях	%	0

## **4. Общая характеристика организации:**

### **4.1. Справка об организации**

Полное наименование учреждения: государственное бюджетное учреждение Калининградской области профессиональная образовательная организация «Колледж мехатроники и пищевой индустрии».

Сокращенное наименование учреждения: ГБУ Калининградской области ПОО «Колледж мехатроники и пищевой индустрии».

Место нахождения учреждения (место государственной регистрации и фактический адрес): ул. Коммунистическая, д.7, г.Светлый, Калининградская обл., 238340, Российская Федерация.

Лицензия на осуществление образовательной деятельности №СПО-1906, выданная Министерством образования Калининградской области 01 декабря 2017 года.

Свидетельство о государственной аккредитации №1097, выданное 20 июля 2017 года Министерством образования Калининградской области на срок до 20 июля 2023 года.

### **4.2. Социальное партнерство**

Сотрудничество колледжа и социальных партнеров проводится на основе заключения долгосрочных договоров о сотрудничестве в сфере подготовки рабочих кадров и специалистов, повышению квалификации и стажировке педагогических работников Колледжа и переподготовке кадров по профильным для предприятий специальностям, договоров целевого обучения.

В качестве социальных партнеров колледжа выступают следующие предприятия: ООО «АВТОТОР Холдинг», ООО «Управляющая компания «Содружество», ОАО «Западная верфь», ООО «Светловский судоремонт», ООО «Кливер», ООО «Светловский комбинат мясопродуктов», ООО «ИТ-Дозор», ООО «Светловское предприятие «Эра», ООО «ЗЗСРЗ», ООО «150 Авиаремонтный завод», автоцентр «Рыцарь», СПб «Кулинария», рестораны «Лондон», «Брикас», «Торес». Сотрудничество также осуществляется с менее крупными организациями и индивидуальными предпринимателями.

### **4.3. Международное сотрудничество**

Колледжем осуществляется взаимодействие по различным направлениям учебной и профессиональной деятельности с учреждениями-партнерами из Республики Беларусь и Республики Польша.

Целью взаимного сотрудничества является повышение профессиональных навыков студентов, обмен опытом работы педагогов, организация стажировок с целью знакомства с современными производственными технологиями, развитие и укрепление существующих контактов.



В рамках программы международного сотрудничества на базе колледжа ежегодно с 2011 года проходит международный молодежный форум «Вальдау», в работе которого принимают участие студенты образовательных учреждений-партнеров техникума из Германии, Польши (г. Познань) и Беларуси. В период работы форума, его участники проживают в общежитии колледжа, проходят стажировку, обмениваются опытом.

В феврале 2017 года студенты Колледжа мехатроники и пищевой индустрии приняли участие в международной стажировке, которая проходила на базе Борисовского государственного колледжа Республики Беларусь. Стажировка проходила в рамках реализации международного сотрудничества по обмену опытом в сфере профессионального обучения и промышленного производства. Делегация посетила такие предприятия автомобилестроительной отрасли Республики Беларусь как Борисовский завод автотракторного электрооборудования (БАТЭ) и Белорусский автомобильный завод (БЕЛАЗ). «БАТЭ» - это специализированное предприятие по проектированию и производству стартеров и генераторов для двигателей грузовых и легковых автомобилей, автобусов, сельскохозяйственной техники и спецтехники.

Кроме того, реализуется проект организации летнего отдыха молодежных студенческих объединений, направленный на развитие культурных связей между Польшей (Бранево) и Россией. В рамках проекта происходят организованные выезды смешанных групп в города Варшава и Санкт-Петербург с насыщенной культурной программой. Финансирование проекта осуществляется в рамках программы приграничного сотрудничества за счет бюджета Евросоюза. Реализация международной программы по молодежному сотрудничеству способствует развитию контактов между учебными заведениями по различным направлениям учебной и профессиональной деятельности.

## **5. Образовательная деятельность**

### **5.1. Состав обучающихся**

Государственное бюджетное учреждение Калининградской области профессиональная образовательная организация «Колледж мехатроники и пищевой индустрии» реализует обучение по 3 основным профилям подготовки: мехатроника, строение и обслуживание автотранспорта, пищевая индустрия. Учреждением прекращен набор по строительному и информационному профилю, однако по данным направлениям обучение еще продолжается.



**Перечень  
реализуемых основных профессиональных образовательных программ**

<b>Наименование профессии / специальности</b>	<b>Численность, чел.</b>
<b>Пищевая индустрия</b>	
Технология мяса и мясных продуктов	95
Технология продукции общественного питания	114
Повар, кондитер	143
<b>Итого по профилю:</b>	<b>352</b>
<b>Строение и обслуживание автотранспорта</b>	
Техническое обслуживание и ремонт автомобильного транспорта	104
Технология машиностроения	97 (187 с заочной формой обучения)
Автомеханик	129
<b>Итого по профилю:</b>	<b>330 (420 с з/ф)</b>
<b>Мехатроника</b>	
Автоматические системы управления	81
<b>Итого по профилю:</b>	<b>81</b>
<b>Итого:</b>	<b>763 (853 с з/ф)</b>

**5.2. Анализ контингента (динамика 3 лет)**

Информация по контингенту за 3 года в разрезе профилей подготовки:

<b>Учебный год</b>	<b>Пищевой индустрии</b>	<b>Строение и обслуживание автотранспорта</b>	<b>Мехатроника</b>	<b>Информационный</b>	<b>Строительный</b>	<b>Итого</b>
<b>2015-2016</b>	329	371	40	35	32	<b>807</b>
<b>2016-2017</b>	335	410	56	26	10	<b>837</b>
<b>2017-2018</b>	352	420	81	0	0	<b>853</b>

Рост контингента пищевой индустрии обусловлен высокой сохранностью контингента по специальностям указанного профиля, ежегодно при осуществлении набора на специальность «Технология продукции общественного питания» и профессию «Повар, кондитер» увеличивается конкурс.

Рост количества студентов технического профиля связан с развитием заочной формы обучения по специальности «Технология машиностроения».

В прошлом учебном году была окончена подготовка по информационному и строительному профилю, что соответствует Программе развития образовательной организации.

В связи с введением новых федеральных государственных образовательных стандартов по наиболее востребованным и перспективным профессиям и специальностям, колледжем внесены изменения в лицензию на осуществление образовательной деятельности: лицензия дополнена программами 43.01.09 Повар, кондитер; 23.02.07 Техническое обслуживание и ремонт двигателей, систем и

агрегатов автомобилей; 15.02.10 Мехатроника и мобильная робототехника; 23.01.17 Мастер по ремонту и обслуживанию автомобилей. В 2017 учебном году осуществлен прием на обучение по программе 43.01.09 Повар, кондитер, таким образом численность студентов, обучающихся в колледже по ТОП-50 составляет 45 человек (5% от общей численности студентов).

В 2017 году стартовал проект «колледж-класса» по специальности «Автоматические системы управления»: учащиеся 10 класса школ Калининградской области стали студентами колледжа одновременно обучаясь в общеобразовательных школах.

Профессиональная образовательная программа по модели «колледж-класс» является составной частью образовательной программы непрерывного профессионального образования «Школа - колледж - предприятие». Обучение в колледже строится с учетом перезачета образовательных результатов, полученных на базе школы в период освоения обучающимися программы 10-11 класса. На базе колледжа реализуется освоение профессиональных дисциплин курса «Автоматические системы управления», учебный план содержит элементы дистанционного обучения. Общая численность участников проекта составляет 18 человек.

### 5.3. Выполнение плана набора обучающихся (динамика 3 лет)

Контрольные цифры приема в течение последних трех лет выполняются в стопроцентном объеме.

#### Выполнение плана набора обучающихся (динамика 3 лет)

Уровень подготовки	Планируемый объем подготовки	Набор учебного года	Процент выполнения
<b>2015-2016 учебный год</b>			
Программы подготовки квалифицированных рабочих	100	100	100
Программы подготовки специалистов среднего звена	140	140	100
<b>ИТОГО:</b>	240	240	100
<b>2016-2017 учебный год</b>			
Программы подготовки квалифицированных рабочих	100	100	100
Программы подготовки специалистов среднего звена	120	120	100
<b>ИТОГО:</b>	220	220	100
<b>2017-2018 учебный год</b>			
Программы подготовки квалифицированных рабочих	80	80	100
Программы подготовки специалистов среднего звена	120	120	100
<b>ИТОГО:</b>	220	220	100



#### 5.4. Воспитательная работа и социальная защита обучающихся

Социально-воспитательная деятельность колледжа определяется соответствующей программой.

В течение года систематически проводятся педагогические советы по вопросам посещаемости, успеваемости, поведению в общежитии, по профилактике преступлений и правонарушений. В колледже проведен анализ правонарушений и преступлений, совершенных студентами, на каждом заседании педагогического совета рассматриваются вопросы о поведении студентов, учебе, правилах поведения.

Ежедневно проводится мониторинг посещаемости студентами занятий. До 10 числа каждого месяца кураторы курсов отчитываются о причинах отсутствия обучающихся и о принятых мерах. Ими контролируется успеваемость в группах. Ежемесячно проводится заседание Совета по профилактике асоциальных явлений, где рассматриваются вопросы поведения, успеваемости, посещаемости студентов, анализируется их отрицательная и положительная динамика, ставятся вопросы о постановке и снятии студентов с профилактического учета. Ведется учет правонарушений и преступлений, его результаты отражаются в итоговой справке, на основании которой в дальнейшем издается приказ по колледжу.

Ежемесячно в колледже проводится «День правовых знаний» с приглашением работников ПДН, КДНиЗП, специалистов органов опеки и попечительства, сотрудников прокуратуры.

Социальный педагог и кураторы групп ведут дневники педагогических наблюдений, личные карточки обучающихся, составляют и реализуют планы индивидуально-воспитательной и профилактической работы.

На каждого студента, состоящего на профилактическом учете, ведется социальный паспорт, в котором отражается вся информация о проведенной профилактической работе и ее результатах.

В колледже организован досуг для обучающихся.

#### Информация о внеучебной занятости

Наименование направления внеучебной занятости	Численность
«Бюро добрых услуг» (БДУ) - волонтерская организация	20
Волонтерский проект чемпионата мира по футболу «Твоя история – твоя команда»	10
Клуб веселых и находчивых (КВН)	10
Арт-бригада – студия творчества	30
Творческая студия «Креативная мастерская»	25
Студия современного танца	15
Студенческий отряд охраны «Лидер»	75
Что? Где? Когда? интеллектуальный клуб	10
Дублер – проект занятости в административном составе (помощники руководителей отделов)	20
Игровые виды спорта (теннис, баскетбол, волейбол, футбол)	40



Клуб «Атлант»	35
Легкая атлетика	40
Конструкторско-изобретательский центр	10
Кружок «Автолидер»	15
Кружок «Ресторатор»	15
ИТОГО:	370

Общая численность детей, посещающих разные направления внеучебной деятельности составляет 187 человек, 25% от общего числа студентов колледжа.

В 2017 году активное развитие получила волонтерская деятельность студентов колледжа: студентка колледжа – руководитель действующего с 2013 года «Бюро добрых услуг» стала победителем ежегодного конкурса «Выдвижение-2017» и получила грант на улучшение материальной базы волонтерского проекта. Кроме того, сформирована команда волонтеров Чемпионата мира по футболу. Команда колледжа приняла участие в акции «Твоя история – твоя команда», инициированной Агентством по делам молодежи Калининградской области и «Центр молодежи» при поддержке Дирекции «Калининград 2018» и заняла III место среди 13-ти команд региона.

В декабре 2017 года Колледж мехатроники и пищевой индустрии принял участие во II областном студенческом форуме «Правовая грамотность молодежи - основа противодействия коррупции», ежегодно проводимом при поддержке Министерства образования Калининградской области. Колледж стал победителем в конкурсе антикоррупционных плакатов.

Традиционными в колледже стали мероприятия: «День профессионально-технического образования», «Посвящение в студенты», праздник «День студента», «Осенний марафон», «Созвездие талантов», «День знаний», «Новогодний бал», «Вахта памяти», Выпускной бал, международный форум «Вальдау», лагерь духовно-нравственного воспитания.

Разработаны и внедряются в повседневную деятельность циклы классных часов, посвященных семейному, трудовому, патриотическому, нравственному и духовному воспитанию, здоровому образу жизни.

В рамках работы по профилактике наркомании и алкоголизма было налажено тесное сотрудничество с ГБУЗ «Наркологический диспансер Калининградской области». Специалисты наркологического диспансера провели курс лекций для преподавателей и студентов колледжа, направленных на предупреждение потребления наркотических, психотропных веществ и алкоголя, на формирование здорового образа жизни.

Основная цель социальной работы, проводимой в учреждении – помочь обучающимся адаптироваться в новых условиях обучения, лучше узнать себя, свои сильные стороны, развивать чувство собственного достоинства, преодолевать неуверенность, страх; создание благоприятного климата для налаживания отношений между педагогами и обучающимися, объединение усилий педагогического коллектива по социальным вопросам; формирование интереса к выбранной профессии; оказание индивидуальной консультативной помощи.

Все студенты, относящиеся к категории детей-сирот, детей, оставшихся без попечения родителей, и лиц из их числа обеспечены четырехразовым горячим питанием, стипендией, одеждой, обувью, денежной компенсацией на приобретение предметов личной гигиены, письменных, канцелярских принадлежностей, культурно-массовые мероприятия.

### **5.5. Профориентационная деятельность**

В 2017 году продолжил свою деятельность координационный совет по профессиональной ориентации молодежи Светловского городского округа. Основная задача деятельности совета – координация усилий и организация взаимодействия субъектов профориентационной работы через создание программы социального партнерства по профессиональной ориентации молодежи в условиях развития Светловского городского округа.

В апреле состоялся ежегодный Форум «Профессии и технологии XXI века» в форме квеста. В ходе форума его участники смогли познакомиться с колледжем и его аудиториями, самостоятельно разработать свой маршрут таким образом, чтобы выполнить задания на точках «Я-технолог», «Я-знаток», «Я-стрелок», «Я-повар», «Я-техник», «Я-компьютерный гений», «Я-гонщик» и «Я-талант». Общая численность школьников – участников форума составила 412 человек.

В рамках региональной модели профессионального обучения школьников посредством сетевого взаимодействия учреждений общего и профессионального образования колледж является организатором профессиональных проб для школьников. В 2017 году профессиональные пробы прошли 707 человек, курс «Первая профессия» - 273 человека.

В летний период были организованы 2 смены летнего форума «Проф-маяк» для учащихся школ Светловского городского округа и Центра помощи детям, оставшимся без попечения родителей «Наш дом». Целью данного проекта стала организация позитивной летней занятости молодежи, самоопределение и профессиональная ориентация. Общая численность участников летнего форума составила 120 человек.

## **6. Система управления организации**

Управление образовательной организацией осуществляется в соответствии с законодательством Российской Федерации, Калининградской области и уставом образовательной организации на основе сочетания принципов единоначалия и коллегиальности.

Единоличным исполнительным органом образовательной организации является директор, который осуществляет текущее руководство деятельностью образовательной организации.

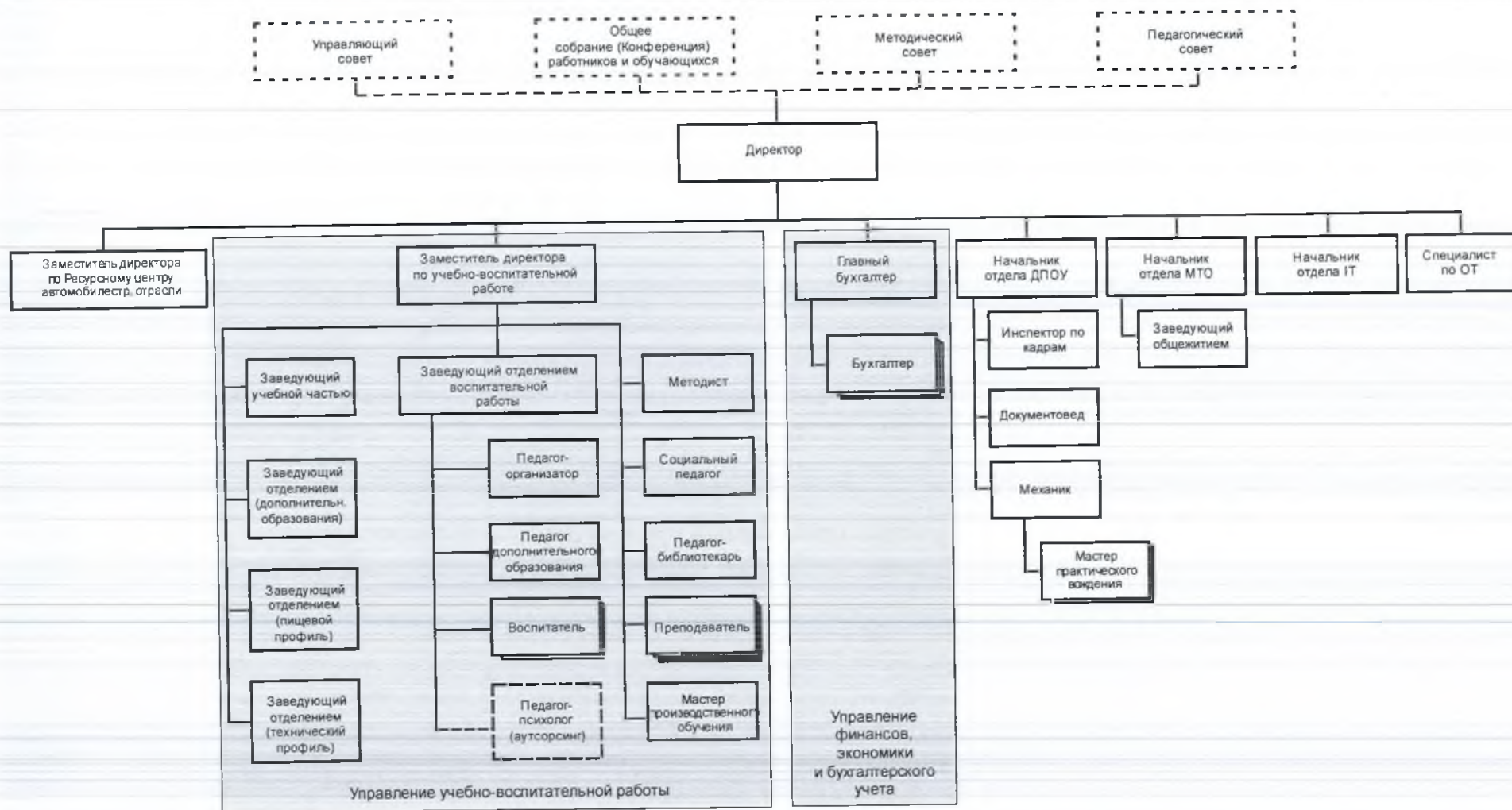
К коллегиальным органам управления относятся:

– Общее собрание (Конференция) работников и обучающихся;



- Управляющий совет;
- Педагогический совет;
- Методический совет.





## 7. Содержание и качество подготовки обучающихся

### 7.1. Содержание подготовки обучающихся

Содержание подготовки по программам среднего профессионального образования соответствует требованиям Федеральных государственных образовательных стандартов. Объем вариативной части распределяется с учетом пожеланий и по согласованию с представителями работодателей.

Объем учебной нагрузки обучающегося в неделю, включая все виды аудиторной и внеаудиторной учебной работы составляет 54 часа.

Объем аудиторной учебной нагрузки в неделю при очной форме получения образования составляет 36 часов.

### 7.2. Качество знаний обучающихся (по состоянию на 30 июня)

Учебный год	Кол-во чел.	Из них аттестованс	Число н/а	Качество знаний
2014/2015	767	636	131	16,2%
2015/2016	807	640	167	16,3%
2016/2017	853	603	250	18,6%

В 2017 году студенты колледжа приняли участие в следующих региональных образовательных мероприятиях:

Период проведения	Наименование мероприятия	Результативность
<b>научно-практические конференции</b>		
апрель	«Современное состояние и перспективы развития машиностроения, судостроения, радиоэлектроники и деревообработки» (на базе Гусевского политехнического техникума)	2 участника
май	«История Великой Отечественной войны в судьбах, событиях, фактах» (на базе Технологического колледжа)	II место 3 участника
май	«Наука и образование в современном мире» (на базе Педагогического института)	I место 1 участник
май	«Научный фарватер» (на базе Прибалтийского судостроительного техникума)	II место III место 2 участника
<b>олимпиадное движение</b>		
февраль	I Региональный чемпионат «Молодые профессионалы» (Worldskills)	III место 1 участник
апрель	Региональный этап Всероссийской олимпиады профессионального мастерства по направлению "Техническое обслуживание и ремонт автомобильного транспорта"	I место 1 участник
май	Всероссийская олимпиада профессионального мастерства по направлению "Техническое обслуживание и ремонт автомобильного транспорта" (г. Тамбов)	1 участник

### 7.3. Государственная итоговая аттестация выпускников

Государственная итоговая аттестация выпускников 2016-2017 учебного года проводилась на основании Положения об организации и проведения государственной итоговой аттестации студентов в соответствии с разработанными программами государственной итоговой аттестации. До государственной итоговой аттестации допущено 176 человек, успешно прошли государственную итоговую аттестацию – 174 человек, 2 не прибыли на защиту дипломного проекта по личным причинам. Информация о защите представлена в таблице:

#### Выпуск обучающихся 2015-2016 учебного года

Специальность/профессия	Общее количество выпускников	Защита на «5»	Защита на «4»	Защита на «3»	Получили диплом отличием
Автомеханик	41	3	22	16	0
Мастер сухого строительства	9	1	5	3	0
Повар, кондитер	39	14	11	14	0
Техническое обслуживание и ремонт автомобильного транспорта	15	7	7	1	0
Технология машиностроения	31	12	10	9	0
Информационные системы	25	13	4	8	4
Технология мяса и мясных продуктов	8	1	4	3	0
Технология продукции общественного питания	21	4	12	5	0
<b>ИТОГО:</b>	<b>189</b>	<b>55</b>	<b>75</b>	<b>59</b>	<b>4</b>
	100%	29,1%	39,7%	31,2%	2,1%

### 8. Организация учебного процесса

Учебный процесс предусматривает следующие этапы освоения программы:

- теоретическое обучение, включая лабораторные и практические занятия, выполнение курсовых работ (курсовое проектирование);
- учебная и производственная практика;
- преддипломная практика;
- государственная итоговая аттестация;
- промежуточная аттестация;
- каникулярное время.

Колледж работает по пятидневной учебной неделе.

Занятия группируются парами. Продолжительность пары 1 час 30 мин.



Объём обязательных (аудиторных) занятий в период теоретического обучения 36 часов в неделю, максимальная нагрузка не превышает 54 часов в неделю и включает все виды учебной работы в колледже и вне его.

Система оценок, форма, порядок и периодичность промежуточной аттестации студентов запланированы в соответствии с Положением о текущем контроле успеваемости и промежуточной аттестации студентов. По всем дисциплинам теоретического обучения и этапам профессиональной практики, включённым в рабочий учебный план, выставляется оценка («отлично», «хорошо», «удовлетворительно» или «зачтено»). Используется накопительная система оценивания.

Предусмотрены консультации из расчёта 100 часов в год на каждую учебную группу.

Проводится рассеянная учебная практика, производственная практика проводится в конце изучения профессионального модуля. По профессиональным модулям обязательная форма промежуточной аттестации экзамен (квалификационный), по итогам которого возможно присвоение выпускнику определенной квалификации.

Промежуточная аттестация обучающихся в форме экзамена проводится в конце изучения дисциплины или профессионального модуля в день, освобожденный от других форм учебной нагрузки. Промежуточная аттестация в форме зачета или дифференцированного зачета проводится за счет часов, отведенных на освоение соответствующей учебной дисциплины или профессионального модуля.

Режим работы организации:

Понедельник	08.00 – 12.00	13.00 – 17.00
Вторник	08.00 – 12.00	13.00 – 17.00
Среда	08.00 – 12.00	13.00 – 17.00
Четверг	08.00 – 12.00	13.00 – 17.00
Пятница	08.00 – 12.00	13.00 – 17.00
Суббота	выходной	
Воскресенье	выходной	

## 9. Востребованность выпускников

Трудоустройство выпускников 2016–2017 года представлено в таблице:

№ п/п	Специальность	Кол-во уч-ся	РА	Учеба	Работа	Не работ.	Декрет. отпуск	ЦЗ
1.	Автомеханик	41	26	0	15	0	0	0
2.	Мастер сухого строительства	9	4	0	5	0	0	0
3.	Повар, кондитер	39	6	0	27	0	6	0
4.	Техническое обслуживание и ремонт автомобильного транспорта	15	5	0	10	0	0	0
5.	Технология машиностроения	31	9	0	22	0	0	0
6.	Информационные системы	25	7	1	14	0	3	0
7.	Технология мяса и мясных продуктов	8	2	0	2	1	3	0
8.	Технология производства общественного питания	21	0	0	17	0	4	0
<b>ИТОГО:</b>		<b>189</b>	<b>59</b>	<b>1</b>	<b>112</b>	<b>1</b>	<b>16</b>	<b>0</b>

## 10. Качество кадрового, учебно-методического, библиотечно-информационного обеспечения

### 10.1. Кадровый потенциал

Численность работников всего	53
в том числе:	
- руководители	9
- прочий персонал (административно-управленческий, учебно-вспомогательный, младший обслуживающий персонал)	8
- педагогические работники всего	36
из них:	
- преподаватели	28
- мастера производственного обучения	2
- другие педагогические работники	6
Из числа преподавателей:	
- кандидат технических наук	1
имеют категории:	
- высшую квалификационную категорию	9
- первую квалификационную категорию	4

За истекший период прошли курсы повышения квалификации 11 человек, из них педагогических работников – 6 человек, стажировки на предприятии прошли 7 человек, повысили свою квалификационную категорию 7 человек.



## **10.2. Библиотечно-информационное обеспечение**

Объем библиотечного фонда учреждения составляет 14232 единицы, фонд располагает печатными документами, электронными изданиями и аудиовизуальными материалами. В библиотеке зарегистрировано 546 пользователей, ее читальный зал располагает 15 посадочными местами. В библиотеке оборудовано 6 компьютерных рабочих мест.

В истекшем году проведено доукомплектование книжного фонда учебной продукции на сумму 190528, 45 рублей, оформлялась подписка на журналы по профилю обучения студентов. Для знакомства пользователей с новыми поступлениями журналов в библиотеке проводилась выставка «Периодические издания», «Читать – это модно!». Кроме того к знаменательным и памятным датам оформлялись книжные выставки «День семьи», «День матери», «71 годовщине в Великой Отечественной войне посвящается», «К юбилею Янтарного края». В течение года оформлялся стенд «Памятные и знаменательные даты», проводился тестовый доступ к Электронно-библиотечной системе IPRbooks, студенты 3 и 4 курсов, обучающиеся специальности «Информационные системы», проходили на базе библиотеки производственную и преддипломную практику. В настоящее время библиотека внедряет автоматизированную систему на платформе «1С библиотека», создается электронный каталог, проводится инвентаризация фонда.

В течение года библиотекой оказывалась помощь педагогическому коллективу и воспитателям общежитий при проведении открытых уроков, классных часов, методических занятий. Студентам колледжа осуществлялась помощь при возникновении вопросов по использованию программного обеспечения и информационных ресурсов в библиотеке, подборе литературы для написания сочинений, рефератов, дипломных проектов, активно проводилось сотрудничество по обслуживанию студентов Центральной городской библиотекой.

В библиотеке работала пресс-группа, обеспечивающая информационное сопровождение сайта учебного заведения.

## **11. Материально-техническая и производственная база**

Образовательный комплекс колледжа – это учебный корпус, насчитывающий более 30 учебных аудиторий и лабораторий, учебный стрелковый тир, библиотечно-информационный центр и студенческое кафе; два ресурсных центра: мясоперерабатывающей и автомобилестроительной отрасли; столовую, общежитие, автодром и парк учебных машин.

Оснащение учебного корпуса постоянно совершенствуется, ежегодно в колледже появляется дополнительное оборудование, модернизируются существующие лаборатории и создаются новые.

В период с 2007 по 2010 гг. колледж принимал участие в датско-российской программе содействия экономическому развитию Калининградской области



«Рынок труда и повышение квалификации кадров в Калининградской и Псковской областях», в рамках которой на базе колледжа создан и успешно функционирует региональный ресурсный Центр по подготовке, переподготовке и повышению квалификации рабочих кадров и специалистов мясоперерабатывающей отрасли.

Ресурсный центр оснащен новейшим современным оборудованием для всех этапов переработки мяса: волчок, фаршемешалка, тестораскаточная машина,пельменный аппарат, котлетный аппарат, слайсер, вакуум-упаковочная машина, ленточная пила, куттер, мясомассажер, инъектор, формовочный шприц, льдогенератор, термокамера, охлаждающая камера, шоковая камера.

Ресурсный центр автомобилестроительной отрасли был создан колледжем совместно с группой компаний «АВТОТОР» в 2011 году.

Оснащение ресурсного центра осуществлялось за счет средств Целевой Программы Калининградской области «Развитие профессионального образования», в рамках которой Правительством Калининградской области было выделено 15 млн. рублей.

Ресурсный центр оборудован лабораториями по изучению систем узлов автомобиля и диагностике неисправностей, автомобильной электронике, автоматике, мехатронике, учебной автоматической линией имитации поточного производства, которая позволяет моделировать производственные процессы и управлять ими. Предприятие предоставило в распоряжение ресурсному центру экспериментальный учебный автомобиль «OPEL INSIGNIA» максимальной комплектации.

В 2015 году колледж стал победителем конкурсного отбора на лучшую программу по допризывной подготовке, что позволило создать учебный стрелковый тир и оснастить кабинет ОБЖ необходимым учебным оборудованием.

Библиотечно-информационный центр колледжа, расположенный в учебном корпусе, предоставляет возможность бесплатного доступа в сеть Интернет в учебных целях, доступ в электронную библиотечную систему «Юрайн», использование учебных и учебно-методических пособий, в том числе разработанных преподавателями колледжа.

На территории колледжа создана столовая более чем на 100 мест, с выделенными обеденным и банкетным залом. Кроме того, в 2016 году начало свою работу студенческое кафе, в котором студенты и сотрудники колледжа могут попробовать продукцию, приготовленную в рамках учебной практики студентами специальности «Технология продукции общественного питания» и профессии «Повар, кондитер».

В пятиминутной доступности от учебного корпуса находится общежитие колледжа на 120 мест: более 40 двух-, трех- и четырехместных благоустроенных комнат. В общежитии колледжа расположен офис волонтерской организации «Бюро добрый услуг», танцевальная студия, тренажерный зал.

На территории общежития расположена спортивная площадка с искусственным покрытием для игровых видов спорта и площадка с силовыми тренажерами.